

Vyjádření ke stávajícímu stavu objektu

Rodinný dům č.p. 134, Cerhovice

vyjádření statika

STAVEBNĚ KONSTRUKČNÍ ČÁST

Objednatel:

Lukáš Cibulka, 33701 Lhota pod Radčem 156

Stupeň dokumentace:

vyjádření statika

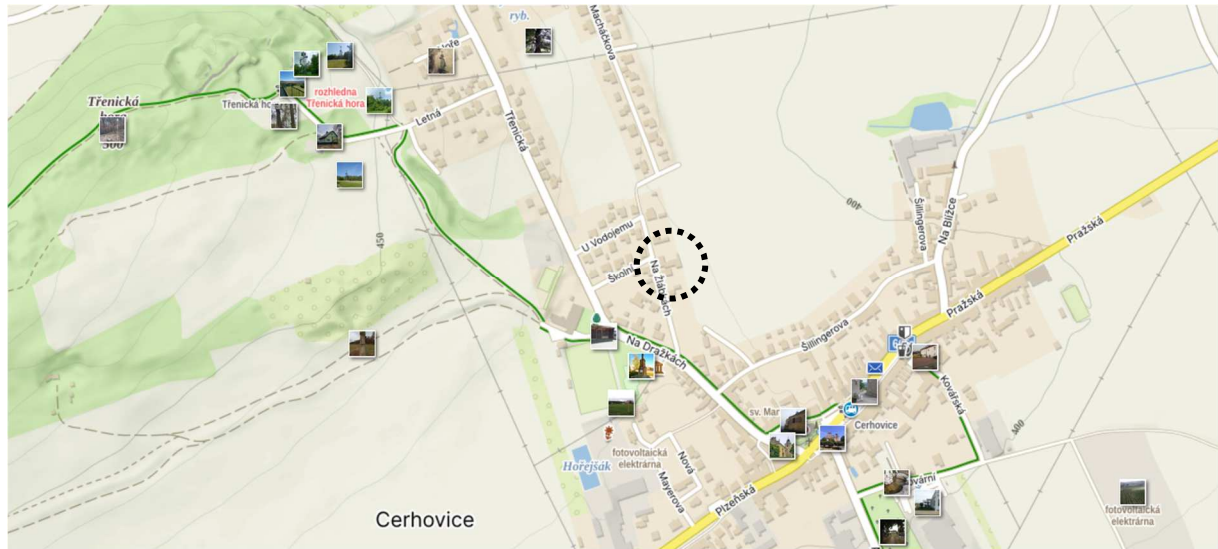
Vypracoval:

Ing. Zdeněk Kovařík

Datum:

červenec 2024

D 1.2.- Technická zpráva – Stavebně konstrukční část



obr.1 situace řešeného objektu

Statické vyjádření se týká stávajícího stavu objektu č.p. 134 v Cerhovicích. Jedná se o částečně podsklepený objekt rodinného domu z první poloviny 20. století. Rodinný dům je realizován ve stěnovém systému s tuhými stropními konstrukcemi nad 1PP, s lehkými stropními konstrukcemi nad 1NP. Konstrukce krovu je vaznicová – polovalbová.

V rohu objektu se projevují rohové trhliny v šikmém směru. Jedná se o typické poškození objektu tohoto typu. Pod nepodsklepenou částí je nedostatečné založení objektu. Vlivem působení několika faktorů dochází k pohybům v základové spáře v závislosti na ročním období.

Probíhá zde kombinace působení několika faktorů - po léta zatékající voda k mělké základové spáře v kombinaci s mělkým založením ve smyslu geologického složení základové spáře. V rámci založení se jedná s velkou pravděpodobností o jemnozrnné zeminy, které jsou citlivé na změny objemu a teplot. Vzhledem k malé hloubce založení zde působí tedy zejména sesychání, namrzání a způsobuje cyklické pohyby v základové spáře.

Minimálním řešením je podbetonování rohů objektu do nezámrzné hloubky a tím i eliminace působení změn teplot na podloží objektu v nepodsklepené části. Další důležitou součástí sanace je odvedení povrchové vody od objektu.

Závěr:

Stávající objekt má trhliny, které nejsou staticky nebezpečné.

Doporučuji provedení sanací základu a následné vyspravení fasády, případně opatření fasádním pláštěm s perlínkou.



obr.2 pohled na objekt RD



obr.3 detail trhliny - exteriér



obr.4 detail trhliny - interiér

V Plzni, červenec 2024

Ing. Zdeněk Kovařík